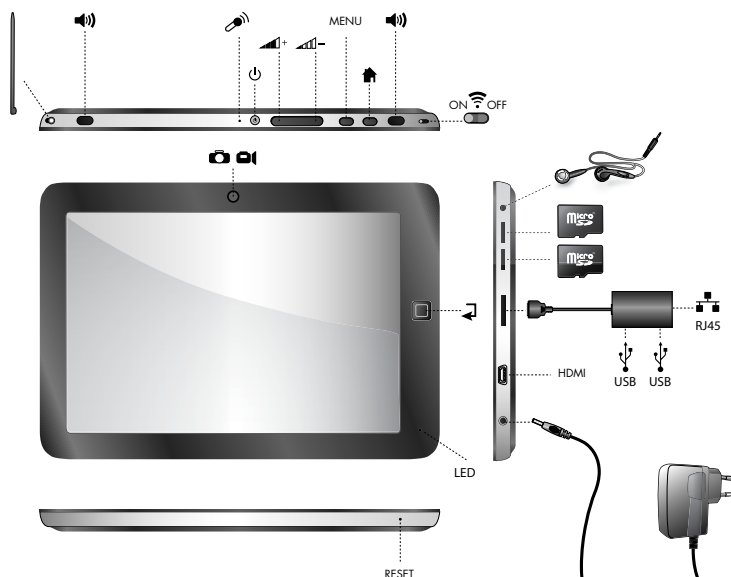


1. Vzhled výrobku

Struktura výrobku



2. Začínáme

Poznámka: Naše společnost se snaží ze všech sil o zlepšování kvality výrobku. Proto, pokud dojde z důvodu aktualizace softwaru k jakýmkoli nesrovnalostem mezi obdrženým produktem a obsahem této Uživatelské příručky, řiďte se dříve uvedeným. V tomto ohledu Vám velmi děkujeme za pochopení!

2.1 Nabíjení baterie

Baterie je do tabletu zabudovaná, proto by se měla nabíjet pokaždé, když je její hladina nízká.

Napájecí adaptér:

Abyste mohli baterii nabíjet, je třeba zapojit zástrčku adaptéru do zásuvky a druhou koncovku do napájecího konektoru tabletu.

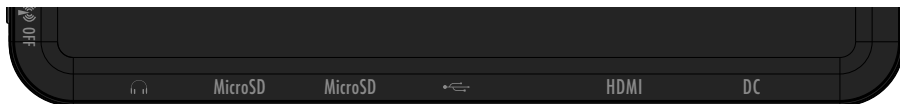
- Po zapojení adaptéru se kontrolka baterie rozsvítí červeně, což signalizuje nabíjení. Po úplném nabití baterie se odpovídající kontrolka vypne.
- Tablet je možné používat i v průběhu nabíjení přístroje.

Poznámka: Úplné nabití tabletu potrvá déle, pokud je tablet v průběhu nabíjení zapnut.

2.2 Používání MicroSD karty

Vložení MicroSD karty:

MicroSD kartu umístěte do jednoho ze dvou MicroSD slotů, poté ji prstem zasouvejte tak daleko, dokud neuslyšíte kliknutí. Nyní se v levém rohu obrazovky zobrazí následující informace: „SD card being prepared.“



Prohlížení souborů uložených v MicroSD kartě:

Při spuštění File Browser se zobrazí všechny soubory v kořenovém adresáři karty. Nyní můžete zvolit „SD card 1“, čímž otevřete obsah karty.

Vyjmutí MicroSD karty:

Nejprve zavřete všechny momentálně otevřené soubory na kartě. Poté klikněte na nabídku, zvolte Setup/SD card's memory/SD card 1/Uninstall SD card. Systém nyní hlásí „the SD card has been safely removed“. Po tomto hlášení lehce zatlačte na kartu, vysune se její část. Chyťte tuto část karty a celou ji vytáhněte. Na obrazovce se zobrazí hlášení „SD card was removed“.

Poznámka:

1. MicroSD kartu vkládejte správně. V oáčném případě může dojít k poškození karty.
2. Kartu nevytahujte do doby, než se na obrazovce zobrazí zpráva „uninstall SD card“. V oáčném případě může dojít k poškození karty.
3. Doporučujeme používat paměťové karty zavedených značek na trhu, tyto karty budou pravděpodobně kompatibilní s tabletem.
4. Nahrané zvuky, pořízené obrázky, stažené soubory a snímky lze uložit pouze na MicroSD kartu.

2.3 Výměna SD karty a zařízení USB stick za provozu

SD kartu ani USB stick nevyměňujte za provozu, jsou-li právě používány nebo pokud si prohlížíte jejich obsahy. Pokud u softwaru, jako je My Video, My Music a My Photo právě používáte nebo si prohlížíte soubory na SD kartě či na zařízení USB stick a současně rovnou vyjmete kartu nebo stick, může dojít k jejich poškození a program může sám v rámci své ochrany tyto programy opustit. Více podrobností o vložení a vytažení karty naleznete v části „2.2 Používání SD karty“. Před vyjmutím USB sticku je třeba zavřít všechny soubory, které jsou zařízením využívány.

2.4 Kapacita paměti

Tablet má tři paměťová místa: Vnitřní paměť, USB stick a SD kartu. Vnitřní paměť tabletu s nezobrazuje Složky SD karty jsou zobrazeny jako „SD card 1“ a „SD card 2“. Složky USB sticku jsou zobrazeny jako „SD 1“ a „SD 2“. Systémová paměť se využívá pouze pro ukládání systémových souborů a má velikost 2 GB. Kapacita SD karty a USB sticku závisí na tabletu. Systém dokáže podporovat SD kartu o maximální velikosti 32 GB.

Více informací o paměti naleznete v části „8.6 Paměť SD karty a tabletu“.

2.5 Zapnutí/vypnutí

1. Zapnutí: Pokud je baterie schopna poskytnout dostatek energie, můžete stisknout tlačítko Power a dvě sekundy jej přidržet, aby se tablet zapnul. Tablet může při tom vibrovat. Po zapnutí systém vstoupí do rozhraní zamknuté obrazovky. Můžete přetáhnout odemykací ikonu doprava a vstoupit do hlavního rozhraní.
2. Vypnutí: Nejprve stiskněte a 4 sekundy přidržte tlačítko Power, systém automaticky otevře rozhraní pro potvrzení vypnutí. Můžete kliknout na červenou ikonu vpravo, a vypnout tak tablet, případně kliknout na tlačítko Cancel v pravém dolním rohu a zrušit zvolenou činnost. V druhém případě se systém vrátí do rozhraní vypínání.
3. Spánkový režim: Stiskněte vypínač po dobu jedné sekundy. Systém vstoupí do režimu spánku, ve kterém se LCD obrazovka vypne. V tomto režimu můžete stisknout jakékoli tlačítko, a probudit tak systém. Po probuzení systém otevře rozhraní zamknuté obrazovky. V rámci úspory energie se systém může při nedostatku energie sám ve spánkovém režimu po automatickém spuštění vypnout.

2.6 Vibrace

Zapnutí/vypnutí vibrací:



Klikněte na ikonu nastavení v panelu zástupců, poté zvolte nastavení pro režim hlasu a displeje. Poté označte nebo zrušte označení zaškrtnutím políčka za „Haptic feedback“.

2.7 Natočení rozhraní

Při každém natočení tabletu se může natáčet i rozhraní.

2.8 Externí síťový kabel a USB stick

Externí síťový kabel

Připojte replikátor portu tabletu a zapojte síťový kabel do portu pro ethernet. Jakmile je navázáno spojení, systém automaticky obdrží IP adresu pro přístup k internetu. Přístupu k síti lze rovněž dosáhnout ručním nastavením.

USB stick:

Připojte replikátor portu k tabletu a zasuněte USB stick do USB portu. Po správném připojení můžete ukládat a kopírovat obsahy mezi USB stickem a tabletem.

2.9 Síťové připojení

Kabelová síť:

Po zapojení síťového kabelu do portu určeného pro ethernet, který se nachází na replikátoru portu připojeného k tabletu, ve stavové liště nahoře na obrazovce se zobrazí ikona „ETH“. Tablet poté získá automaticky IP adresu pro přístup k síti. Přístupu k síti lze rovněž dosáhnout ručním nastavením.

Bezdrátová síť:

1. Wi-Fi spínač, umístěný v horní pravé části tabletu, dejte do levé polohy do stavu ON;
2. Vyberte ikonu „setup“ na panelu zástupců umístěné na ploše;
3. V nabídce nastavení vyberte „wireless network“;
4. Zaškrtnutím políčkem umístěným za Wi-Fi otevřete Wi-Fi;
5. Zvolte „Wi-Fi setup“ a nastavte Wi-Fi síť;
6. Zobrazí se výčet všech nalezených přístupových bodů tabletu. Pro navázání připojení klikněte na název přístupového bodu;
7. Pokud připojení k přístupovému bodu proběhlo úspěšně, uloží se o něm informace. Připojení spustíte výběrem „connect“ v automaticky otevřeném okně. Pokud chcete informace o přístupovém bodu vynechat, vyberte „forget“;

- 8 Pokud přístupový bod není zakódovaný, je možné zvolit „connect“ v automaticky otevřeném okně a spustit připojení;
- 9 Pokud je přístupový bod zakódovaný, je třeba zadat heslo do automaticky otevřeného okna, poté kliknout na „connect“ a spustit připojení;
- 10 Pokud připojení proběhlo úspěšně, v horní části plochy na liště s informacemi o přenosu se zobrazí ikona signalizující úspěšné připojení.

3. Psaní

3.1 Klávesnice

Pokud potřebujete do programů či souborů napsat text nebo číslice, na obrazovce se zobrazí dotyková obrazovka.

Poznámka: Tablet je kompatibilní s USB klávesnicemi. Ačkoli po připojení USB klávesnice k tabletu mohou být některé klávesy neaktivní.

3.2 Dotyková obrazovka

Dotyková obrazovka je schopna rozeznat pohyb prstů, díky tomu můžete provádět následující činnosti:

Poznámka: Nikdy se nepokoušejte umisťovat na dotykovou obrazovku objekty, které by ji mohly poškrábat nebo poškodit.

Kliknutí: Kliknutí na zvolenou ikonu nebo možnost;

Dlouhé stisknutí: Můžete dlouze stisknout ikonu, a zvolit tak požadovanou možnost nebo přetáhnout ikonu na panel zástupců umístěný v dolní části plochy;

Přetažení: Můžete přetáhnout ikony, a změnit tak jejich umístění na ploše nebo mezi stránkami, případně můžete přesunout ikonu aplikace na panel zástupců.

Obrazovky je lepší ovládat dotykovým perem než prsty.

3.3 Myš

Tablet je kompatibilní s externí USB myší. Po připojení myši ji můžete používat k takovým činnostem, jako je klikání, výběr, přetahování, posun nebo pravé kliknutí v automaticky otevřené nabídce.

4. Plocha

4.1 Stavová lišta

V nejnižší části obrazovky se nachází stavová lišta, v její levé části je jedno softwarové tlačítko, v pravé části se jich nachází pět. Tlačítka jsou definovány jako Home, Print Screen (snímek obrazovky), Vol- a Vol +, Menu a Back. Jsou zde zobrazeny i další informace stavové lišty, například síla Wi-Fi signálu, stav ethernetu a baterie i čas.

4.2 Domovská stránka

Domovská stránka tabletu se skládá ze dvou režimů: Widget Mode a Icon Mode. Mezi těmito dvěma režimy je možné přepínat tlačítkem umístěným ve středu panelu zástupců. Rozhraní Widget Mode je zobrazeno na následující obrázku:



Pokud chcete vstoupit do rozhraní ikon aplikací,

klikněte na tlačítko  v panelu zástupců tak, jak je zobrazeno níže:



Pokud chcete vstoupit do rozhraní Widget Mode, klikněte na .

4.3 Režim zástupců

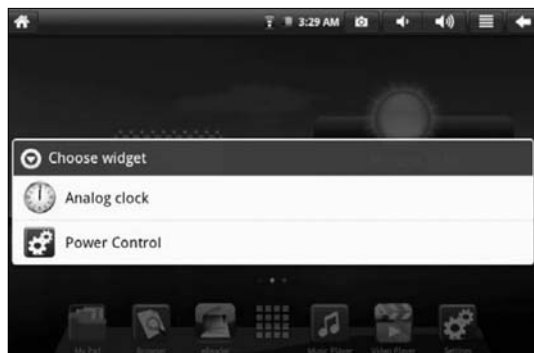
V hlavním rozhraní Widget Mode můžete stisknout tlačítko nabídky nebo kliknout na ikonu Menu ve stavové liště. Poté se zobrazí ikony místní nabídky, mezi něž patří Add, Wallpaper, Search, Notification, Desktop Setting a System Setting, uvádíme níže:




4.4 Jak pomocí zástupců přidat Widgets

1. Režim zástupců

Pokud chcete přidat zástupce aplikace na plochu, stiskněte Menu/Add widget/Shortcut v rozhraní režimu Widget. Po přidání je možné na ikonu zástupce kliknout a provádět požadované činnosti.



2. Tapeta

Pokud chcete přidat nástroje na hlavní obrazovku, stiskněte tlačítko  /Wallpaper/Wallpaper gallery. Vyberte oblíbenou tapetu nebo pořídte vlastní obrázek a nastavte si jej na pozadí plochy.



3. Budík:

Klikněte na nabídku a přidejte nebo skryjte hodiny. Nastavte funkce tichého režimu budíku, jeho hlasitost, tón vyzvánění a interval.



4.5 Používání Widgets

Uživatel může přidávat, mazat a instalovat Widgets, přidávat a odstraňovat ikony aplikací a přesunovat je. Je také možné přetahovat ikony v rámci pracovních oblastí nebo mezi pracovní oblasti a panelem zástupců.

Na ploše, v rozhraní Widget, dlouze stiskněte ikonu Widget, uprostřed panelu zástupců se otevře malý čtverec a ikona koše. Ikonu koše přetáhněte kamkoli na plochu, případně ji přetáhněte do koše, čímž se tato ikona odstraní.

5. Prohlížení webových stránek

Uživatel se může dostat na internet pomocí prohlížeče.



Na ploše klikněte na ikonu prohlížeče, nyní můžete přejít na webovou stránku. Automaticky otevřené rozhraní je zobrazeno níže:



Poznámka:

Funkce Location umožňuje google aplikacím, například aplikaci google maps a google latitude, vyhledat umístění uživatele, a poskytnout tak služby na bázi informací o umístění. Uživatel může tuto funkci vypnout deaktivací možnosti „use my location“ v nabídce nastavení ochrany osobních údajů pomocí „settings“ a „privacy“. (Tento přístroj není GPS tablet).

6. Běžné aplikace

6.1 E-mail

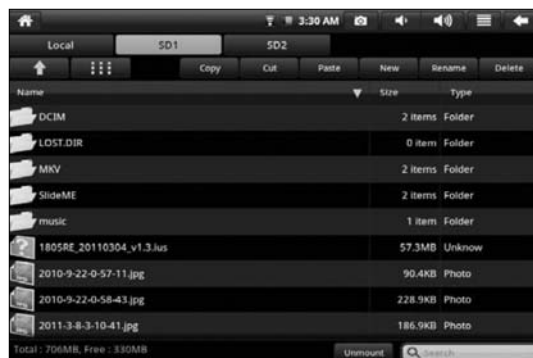


Klikněte na ikonu e-mailu, můžete vstoupit do rozhraní e-mailu, zde je možné provádět následující činnosti:

1. Nastavit e-mailový účet;
2. Napsat nový e-mail;
3. Odeslat a přijmout e-mail;
4. Stáhnout nebo vytisknout přílohy;
5. V rozšířené nabídce v „account“ a „menu“ vyberte možnost „account settings“, a odstraňte tak zvolený účet;
6. Poznámka: (1) Uživatel může zkontrolovat své e-maily dvěma způsoby, buď navštívením webové stránky s e-mailovým účtem nebo spuštěním aplikace Mail Application. Mail Application je spojena s G-mailem, a pokud je tento aktivován, zajistí stále připojení uživatele k účtu ihned po zapnutí přístroje. Pokud si uživatel přeje se jednoduše připojit a odpojit z účtu, měl by deaktivovat e-mail v aplikaci Mail Application a využívat pouze běžný přístup k e-mailu přes web. Pokud se chcete odhlásit jakožto uživatel, přejděte k rozšířené nabídce do „account“ a „menu“, zvolte možnost „account settings“ a odstraňte vybraný účet.
- (2) Při použití Mail Application může uživatel přílohy pouze prohlížet, nikoli je stahovat. V tomto případě je od uživatele vyžadován přístup na e-mail prostřednictvím webového e-mailu, poté je již možné přílohy stáhnout.

6.2 Průzkumník

Pokud chcete vstoupit do rozhraní průzkumníka, klikněte na ikonu , uvádíme níže:



Po spuštění správce souborů My Pad je možné provádět takové činnosti se soubory umístěnými v Local, SD1, SD2 a na USB sticku, jako je kopírování, vyjmutí, vložení, vytvoření nového souboru či mazání.

Instalace souborů

Pokud si přejete instalovat soubory v průzkumníku, je třeba pouze kliknout na instalační soubory s příponou „APK“. Nyní se zobrazí příkazové okno, kde můžete zvolit položku Install, a nainstalovat tak soubor do tabletu.

6.3 Galerie

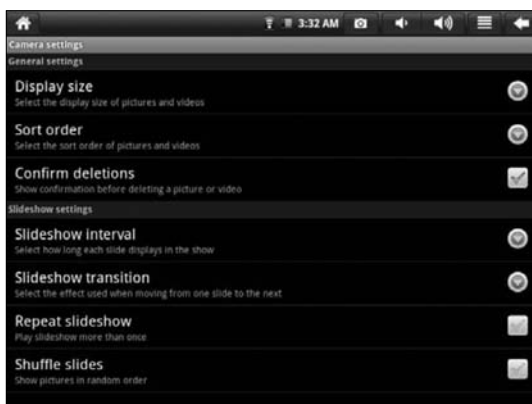
Klikněte na ikonu  multimediální knihovny a zobrazí se následující rozhraní:



1. Klikněte na tlačítko nabídky, aby se zobrazila nabídka zástupců, ze které je možné zvolit All Pictures, Multi-Option a Camera Settings.

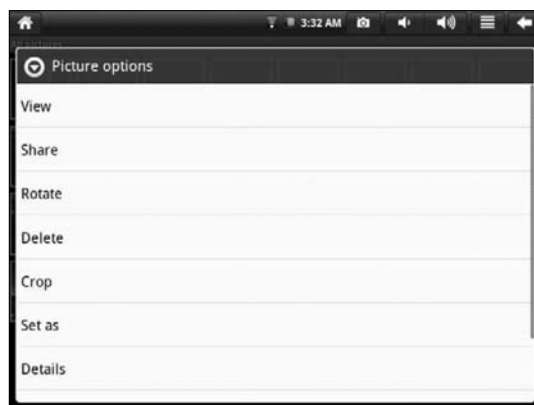


2. Kliknutím na All Pictures vstoupí systém do režimu přehrávání snímků.
3. Klikněte na Camera Settings, nyní můžete vstoupit do rozhraní nastavení, viz níže:



4. Klikněte na miniaturu v rozhraní knihovny obrázků a prohlížejte obrázky na celé obrazovce. Klikněte na obrazovku a na místech, kde se dá využít lupa, se otevřou položky přiblížení či oddálení. Stiskněte tlačítko nabídky a systém otevře nabídku zástupců. Zde můžete provádět takové činnosti, jako je sdílení, mazání a ořiznutí obrázků, nastavení obrázků jako tapety a můžete také kliknout na ikonu kontaktů. Pokračujte kliknutím, nyní si můžete prohlédnout podrobnosti o obrázku, zobrazit obrázek na mapě, přehrát obrázek v režimu prezentace atd.

5. Klikněte na miniaturu v rozhraní alba, vyberte obrázek, stiskněte a podržte jej, aby se otevřelo automaticky dialogové okno, viz níže:

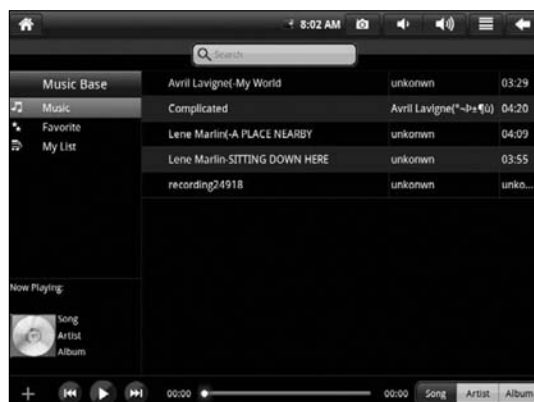


Poznámka: Funkce SHARE pracuje pouze tehdy, jste-li připojeni ke Google account přes Google pictures.

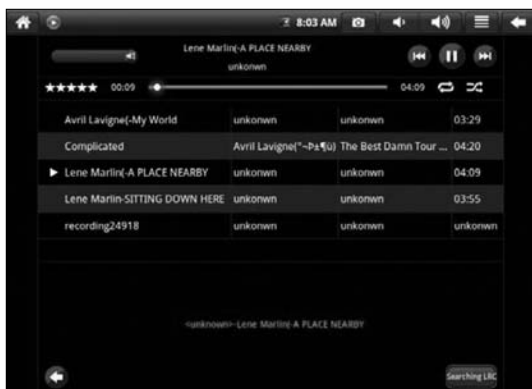
6.4 Hudba



Klikněte na ikonu <image> a vstupte do režimu hudby.

Jakmile vstoupíte do rozhraní přehrávače, hudební soubory na paměťové kartě se zobrazí na pravé straně seznamu skladeb tak, jak je zobrazeno na obrázku:



Pokud chcete spustit rozhraní přehrávače, klikněte na skladbu.



1. Kliknutím na  spustíte režim Party Shuffle;
2. Kliknutím na  přepínáte mezi režimy Play All a Play Single;


6.5 Fotoaparát

Kliknutím na  spustíte režim pořizování snímků.

Jak ovládat tablet v této aplikaci:


1. Klikněte na ikonu v pravém dolním rohu a pořídíte snímek. Snímek lze uložit do DCIM/CAMERA v kořenovém adresáři SD.
2. Přetáhněte posuvný čtverec na ikonu vpravo, nyní můžete změnit režim snímání na režim videa.
3. Klikněte na ikonu v pravém horním rohu, a zobrazte naposledy pořízený snímek. Nyní můžete provést následující činnosti: smazání, sdílení a nastavení jako tapety, případně přiřazení ikony ke kontaktu. Klikněte na Finish a vraťte se na rozhraní snímání.
4. Levou ikonu přetáhněte doprava, nyní můžete nastavit následující položky fotoaparátu: místo v paměti, velikost a kvalita snímku.
7. Tipy a další informace

7.1 Některé rychlé činnosti

Pokud se chcete vrátit na domovskou stránku, klikněte na .

Snímek pořídíte kliknutím na .

Hlasitost nastavíte kliknutím na .

Do hlavní nabídky se dostanete .

K předchozímu rozhraní se vrátíte kliknutím na .

7.2 Nastavení pro zástupce činnosti

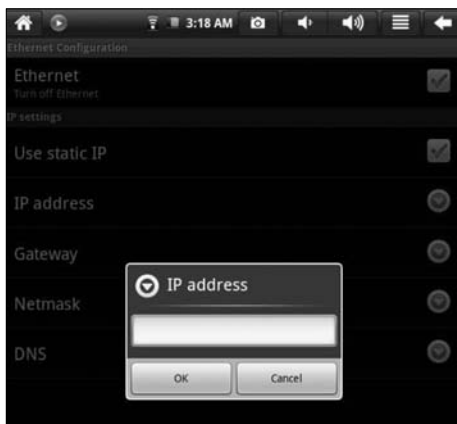
7.2.1 Bezdrátový přístup k internetu

Klikněte na  a vstupte do rozhraní bezdrátového přístupu k internetu tak, jak je zobrazeno níže:



7.2.2 Přístup k internetu

Klikněte na ikonu přístupu k internetu a otevřete internet. IP adresu je možné nastavit ručně v rozhraní uvedeném níže:



7.3 O baterii

LCD obrazovka tabletu spotřebovává vcelku dost elektrické energie. Aby se provozní doba baterie prodloužila, je třeba omezit používání některých funkcí.

1. Sledování filmů, poslech hudby či pořizování snímků;
2. Jas: Stiskněte Menu/Setup/Voice/Display (nastavení displeje)/Brightness (snížení jasu);
3. Vyhledání sítě: Stiskněte Menu/Setup/Wireless Network/Connect to Wireless Network/WIFI Setting/Notification;
4. Pro použití Wi-Fi nastavte spínač Wi-Fi do horního pravého rohu obrazovky do polohy OFF (vypnutí Wi-Fi).

8. Přizpůsobená nastavení

Pokud si přejete nastavení přizpůsobit, klikněte na  v nabídce zástupců.

8.1 Bezdrátový provoz a síť

Pokud chcete zapnout či vypnout Wi-Fi, je třeba nastavit spínač Wi-Fi do horního rohu tabletu do polohy ON nebo OFF, pokud jsou položky Wi-Fi správně nakonfigurovány.

Více informací naleznete v části „7.2.1 Bezdrátový přístup k internetu“.

8.2 Přístup k internetu

Přístup k širokopásmové síti a ethernetu.

Více podrobností se dozvíte v části „7.2.2 Přístup k internetu“.

8.3 Voice and Display

Nastavení vyzvánění, upozornění a jasu obrazovky.



Režim ztlumení

Pokud chcete nastavit systém na ztlumení, vyjma mediálních souborů a budíku, stiskněte Menu/System Settings/Voice and Display (nastavení hlasových funkcí)/Mute.

Hlasitost mediálních souborů

Pokud chcete nastavit hlasitost hudby a videa, stiskněte Menu/System Settings/Voice and Display (nastavení hlasových funkcí)/Medium Volume.

Výběr tónu činnosti.

Pokud se rozhodnete, že má zařízení při jakémkoli výběru na obrazovce vydávat zvuky, stiskněte Menu/System Settings/Voice and Display (nastavení hlasových funkcí).

Tactile Feedback.

Pokud si přejete použít programovatelnou klávesu a využívat určité vibrace UI, stiskněte Menu/System Settings/Voice and Display (nastavení hlasových funkcí)/Tactile Feedback. Upozornění SD karty.

Pokud si přejete, přístroj při upozornění SD karty vydával zvuky, stiskněte Menu/System Settings/Voice and Display (nastavení hlasových funkcí)/SD Card Notification.

Směr

Po volbě Menu/Setup/Voice and Display (nastavení hlasových funkcí)/Direction je možné nastavit systém tak, aby se při natočení tabletu změnil automaticky i směr natočení rozhraní. Pokud je zaškrávací políčko označeno, tablet automaticky změní při otočení přístroje směr natočení rozhraní.

Animace

Přehrávání všech nebo některých oken povolíte stisknutím Menu/System Settings/Voice and Display (nastavení hlasových funkcí)/Animation.

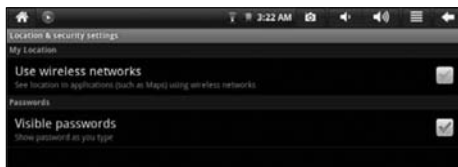
Jas

Jas obrazovky upravíte stisknutím Menu/System Settings/Voice and Display (nastavení hlasových funkcí)/Brightness.

Úsporný režim

Pokud chcete nastavit prodlevu, po které se obrazovka zamkne, stiskněte Menu/System Settings/Voice and Display (nastavení hlasových funkcí)/Standby Mode.

8.4 Poloha a zabezpečení



Použití bezdrátové sítě

Pokud chcete použít bezdrátovou síť k zobrazení polohy v určité aplikaci (např. Google Map), stiskněte Menu-Setup-Position a Safety-Using Wireless Network.

Heslo

Pokud si přejete při zadávání hesla zobrazit znaky, stiskněte Menu/SystemSettings/Positin and Safety/Password Display. Úspora kreditu

8.5 Aplikace

Neznámé zdroje

Tuto položku zvolíte, pokud chcete povolit instalaci aplikace poskytovanou z neznámého elektronického obchodu.

Správa aplikací

Pokud chcete spravovat nebo odstranit nainstalovanou aplikaci, stiskněte Menu/System Settings/Application/Management.

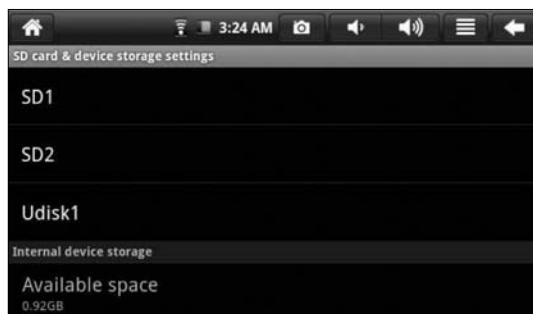
Spuštěné služby

Spuštěné služby můžete ovládat či zobrazit stisknutím Menu/System Settings/Application/Running Services.

Poznámka: Abyste mohli přečíst soubory ve formátu PDF, je třeba si stáhnout software, umožňující čtení PDF.

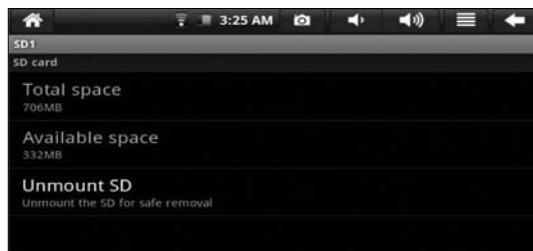
8.6 Paměť SD karty a systému

Zobrazte zbývající kapacitu paměti.



Paměť tabletu (SD karta a USB stick)

Pokud si přejete zobazít paměť tabletu nebo v ní provést určité úpravy, např. odinstalování některých aplikací, stiskněte Menu/System Settings/SD card and system memory. Poté vyberte paměť tabletu v odpovídajícím kořenovém adresáři, např. SD card 1. Po vstupu do rozhraní paměti tabletu můžete zobrazit celkovou kapacitu a zbývající kapacitu paměti, je možné ji také odinstalovat. The interface is shown below.



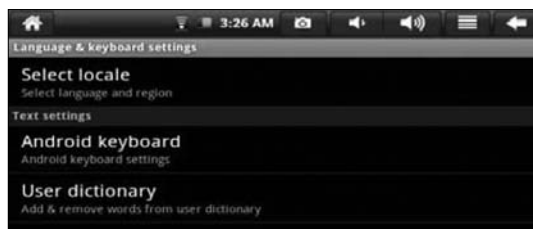
Poznámka: Ke stahování a nahrávání dat ze sítě je možné použít pouze SD1.

Systémová paměť

Pokud si přejete zobrazit systémovou paměť, stiskněte Menu/System Settings/SD Card and System Memory. V kořenovém adresáři si systémovou paměť můžete prohlédnout.

8.7 OSD Language a klávesnice

Zde je možné nastavit jazyk OSD a oblast/vkládání znaků, jakož i automatické opravy.



Zvolte jazyk OSD a oblast

Abyste mohli zvolit jazyk OSD a oblast, stiskněte Menu/System Settings/OSD language and keyboard/Select OSD language.

Klávesnice Android

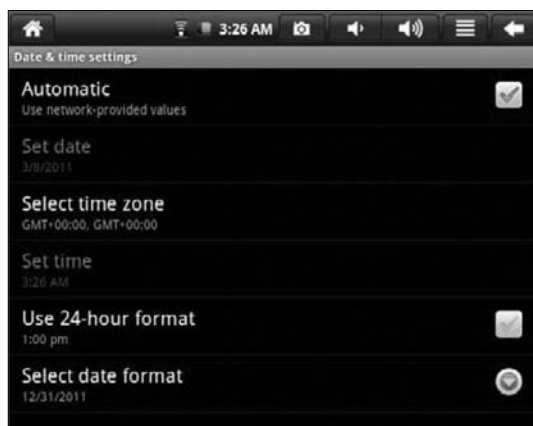
Abyste mohli nastavit klávesnici Android, stiskněte Menu/System Settings/OSD language and keyboard/Android keyboard.

Uživatелеm definovaný slovník

Pokud si přejete přidat nebo vymazat slova z uživatelem defonovaného slovníku, stiskněte Menu/System Settings/OSD language and keyboard/User-defined dictionary.

8.8 Datum a čas

Pokud chcete nastavit datum, čas, časové pásmo, diář a formát, stiskněte Menu/System Settings/Date and time.



8.9 Kalibrace obrazovky

Pokud si přejete kalibrovat obrazovku, stiskněte Menu/System Settings/Screen calibration. Poté kalibrujte dotykovou obrazovku podle uvedených pokynů. Po provedení všech kroků vás systém vyzve k návratu do seznamu nastavení.

9. O tabletu

Zde si můžete prohlédnout informace týkající se práv, stavu tabletu a softwarové verze.



Stav

Pokud si chcete prohlédnout stav baterie, dobu zapnutí a adresu Wi-Fi, stiskněte Menu/System Settings/About the Tablet/Status.

Informace týkající se práv

Informace týkající se práv zobrazíte stisknutím Menu/System Settings/About the Tablet/Information on law.

Model

Režim přístroje zobrazíte stisknutím Menu/System Settings/About the Tablet/Model. Firmwarová verze. Firmwarovu verzi zobrazíte stisknutím Menu/System Settings/About the Tablet/Firmware version.

Č. verze

Číslo verze zobrazíte stisknutím Menu/System Settings/About the Tablet/Version No.

9.1 Používání HDMI

Pomocí HDMI lze obsah videa přehrávané na tabletu přenést a přehrát na HDMI monitoru (např. na televizoru s HDMI portem). Výstupy, které tablet podporuje, nabízí maximální rozlišení Full HD 1080P (1920 x 1080 pixelů). Postup provedete následovně:

1. Zapněte tablet.
2. Tablet připojte k HDMI monitoru pomocí HDMI kabelu (není součástí dodávky), yní zapněte monitor. V tuto chvíli se zobrazí ve stavové liště hlášení o připojení HDMI.
3. Spusťte přehrávání video souboru na tabletu.
4. Stiskněte MENU, obrazovka tabletu se ztlumí. Potrvá přibližně 5 sekund, než se obsah zobrazí na HDMI monitoru. Trpělivě vyčkejte.
5. Obsahy je možné opět přenést do tabletu jedním z následujících čtyř způsobů:
 - 1) Po dokončení přerávání systém automaticky přesune obsah zpět do tabletu.
 - 2) V průběhu přehrávání stiskněte tlačítko, a přepněte tak obsah videa do tabletu.
 - 3) V průběhu přehrávání odpojte HDMI kabel, po provedení se obsah videa přesune do tabletu.
 - 4) Stiskněte tlačítko Back a opusťte režim přehrávání, po provedení se obsah videa přesune do tabletu.

10. Zamknutí tabletu


Odemknutí obrazovky/tabletu:

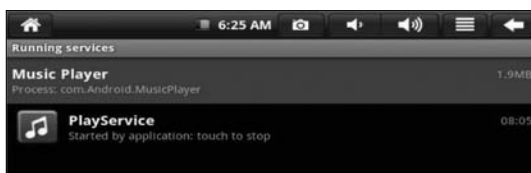
V průběhu spánkového režimu tabletu krátce stiskněte vypínač, a vstupte tak do rozhraní zamknutí obrazovky. Obrazovku odemknete přesunutím odpovídající ikony nahoru, systém se vrátí do stavu před spánkovým režimem.

11. Řešení problémů

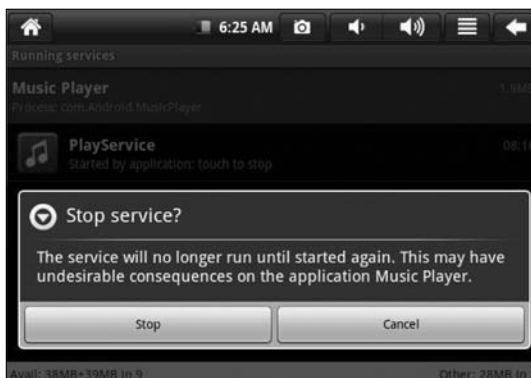
11.1 Vypnutí aplikací

Mějte na paměti, že při každém spuštění aplikace bude tato využívat určité místo. Z tohoto důvodu, pokud je spuštěno příliš mnoho aplikací, dojde ke zpomalení rychlosti tabletu. Proto byste měli čas od času některé aplikace, které již nevyužíváte, zavírat. Tímto ušetříte volné místo a činnost tabletu bude rychlejší.

Pokud chcete aplikaci vypnout, klikněte na  v panelu zástupců, systém vstoupí do rozhraní nastavení systému, kde lze zvolit Application/Running Services tak, jak je uvedeno níže:



Klikněte na aplikaci, kterou si přejete vypnout, systém zobrazí okno s dotazem, zda si přejete zastavit okno služby. Viz níže:



Klikněte na Stop, aplikace se vypne a používané okno za chvíli zmizí.

11.2 Nucené vypnutí

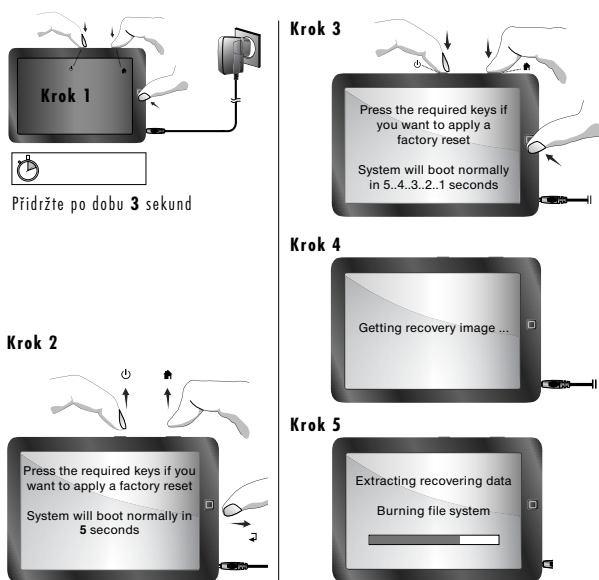
1. Stiskněte vypínač a přidržte jej po dobu 7 sekund, tablet se vynuceně vypne.
2. Stiskněte Rest vpravo dole na tabletu. Tablet se vynuceně vypne.

11.3 Nastavení do výchozího stavu

Pokud si přejete přístroj nastavit do výchozího výrobního stavu a odstranit všechna data, stiskněte Menu/System Settings/Privacy/Defaults.

Varování: Pokud vyberete Reset, data a nastavení systému, aplikace a stažené aplikace budou odstraněny. Proto tuto funkci používejte po důkladném rozmyšlení.

Obnovení továrního nastavení



Varování: Provedené změny nebo modifikace této jednotky, které nebyly výslovně schválené stranou odpovědnou za dodržování mohou vést ke ztrátě oprávnění uživatele k provozování zařízení.

Zřeknutí se práv:

Uvedené obrazovky s ukázkami ikon aplikace, které byly použity v této příručce, se mohou lišit od skutečných ikon aplikací v tabletu.